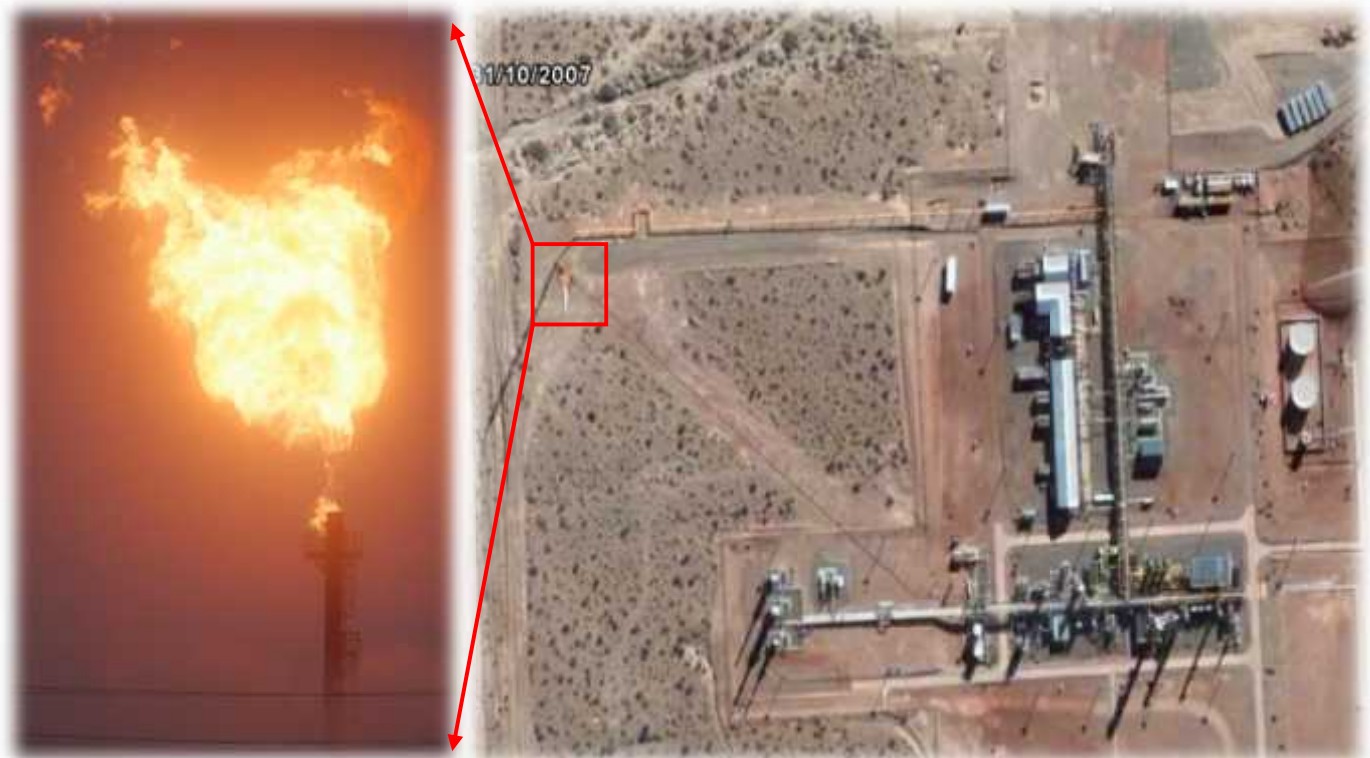
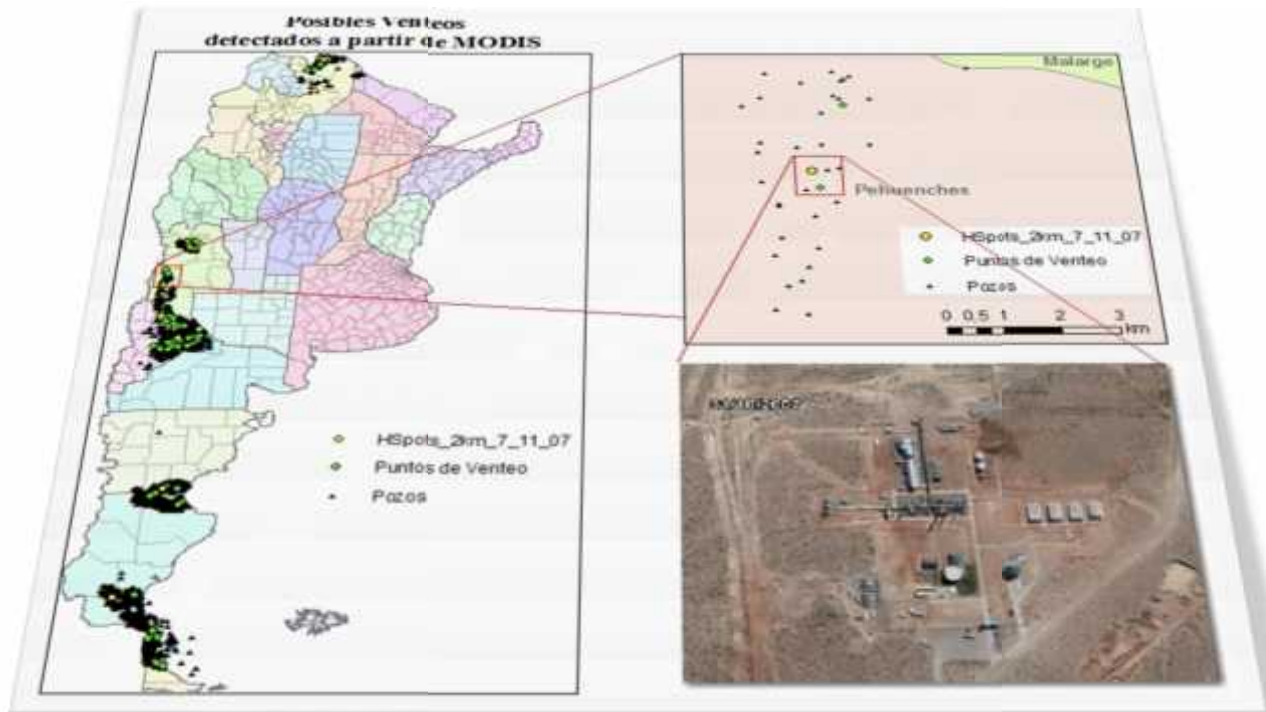


ANOMALIAS TERMICAS DETECCION SATELITAL DE VENTEOS



[Seleccionar fecha]
Secretaría de Energía
Tecnología de la Información
Área Sensores Remotos

Secretaría de Energía Tecnología de la Información

Sensores Remotos

Informe preliminar de Anomalías Térmicas en detección de Venteo y Quema de Gas

Informe Enero-Febrero de 2010

El presente informe, fue creado en el marco del desarrollo de una metodología de detección de venteos en base al uso de imágenes generadas por el sensor MODIS y un producto del mismo llamado FIRMS (Fire Information for Resource Management System) de los satélites Terra y Aqua.

El fin del presente es aportar información en la toma de decisiones para el control de las emisiones de gas quemado en forma de venteos sin declarar.

La información que se brinda constituye un grado de probabilidad de que el evento se haya producido en la fecha y ubicación especificada (geolocalización) para cada caso.

Lugar de trabajo

Secretaría de Energía
Tecnología de la Información
Área Sensores Remotos

Introducción

El presente informe es una actualización y recopilación de los trabajos de detección de probables venteos quemando gas en las concesiones petroleras durante los meses de Enero y Febrero de 2010

La metodología de detección se basa en el uso de sensores remotos y firms derivados de datos satelitales e imágenes satelitales del sensor MODIS
(Satélites Terra y Aqua)

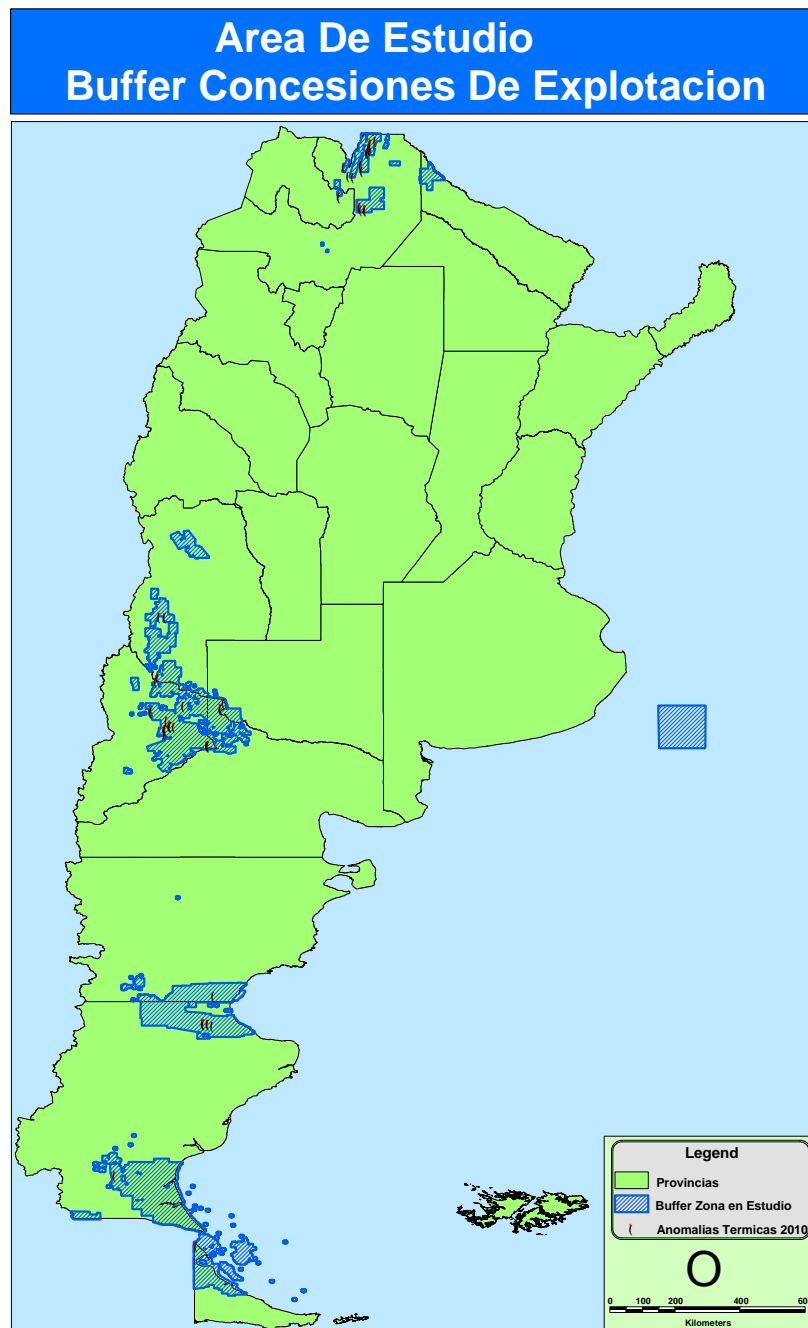
Periodo de tiempo que abarca el presente estudio

Ene	Febr	Marz	Abril	Mayo	Junio	Julio	Agos	Sept	Oct	Nov	Dic
-----	------	------	-------	------	-------	-------	------	------	-----	-----	-----

Área general de alcance de la metodología de Anomalías Térmicas

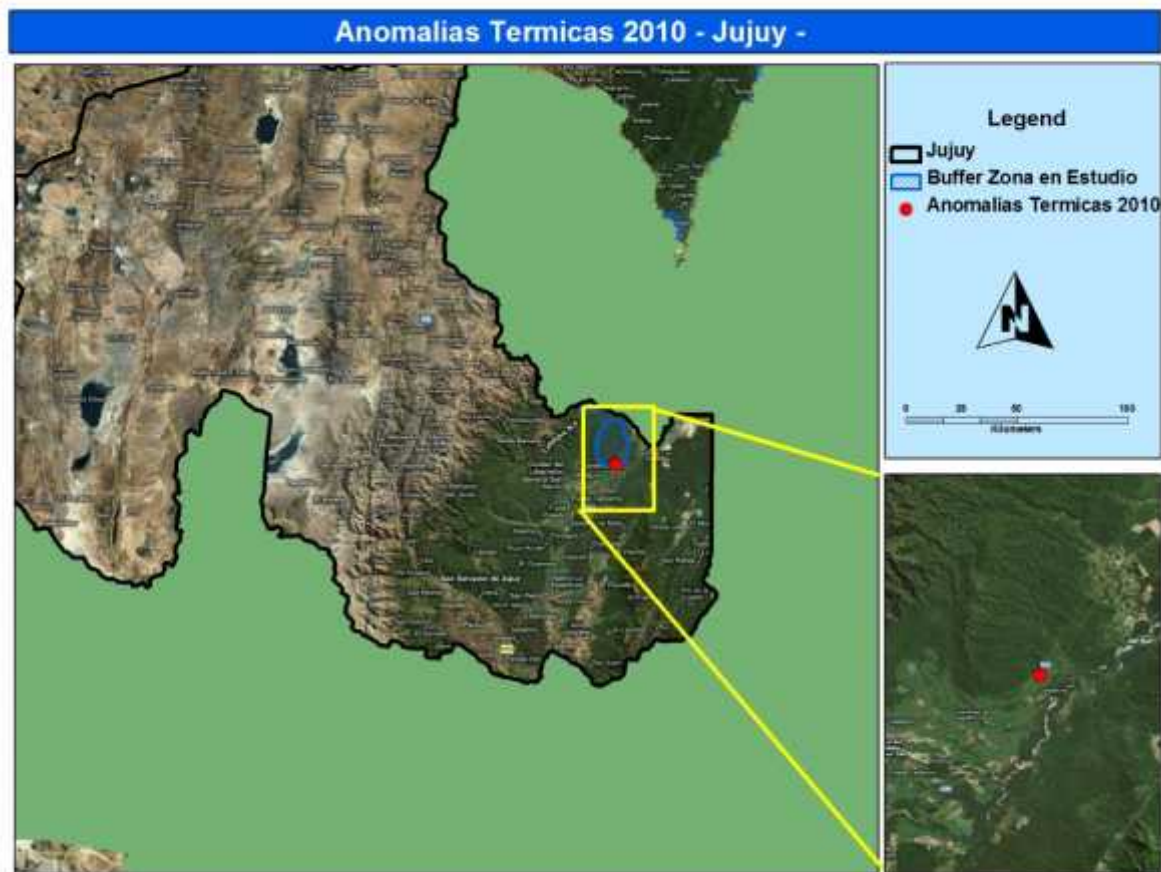
Concesiones de explotación petrolera distribuidas a lo largo de todo el país dentro de las cuales se detectaron sitios con anomalías térmicas que por sus características, distribución y posición cumplen con la condición de “Posible Venteo” encontrándose las mismas cercanas a pozos de petróleo, ductos de transporte de hidrocarburos o instalaciones afines.

Área Particular de alcance del Presente Estudio



ANOMALIAS TERMICAS DETECTADAS EN PERIODO DE ANALISIS POR PROVINCIA

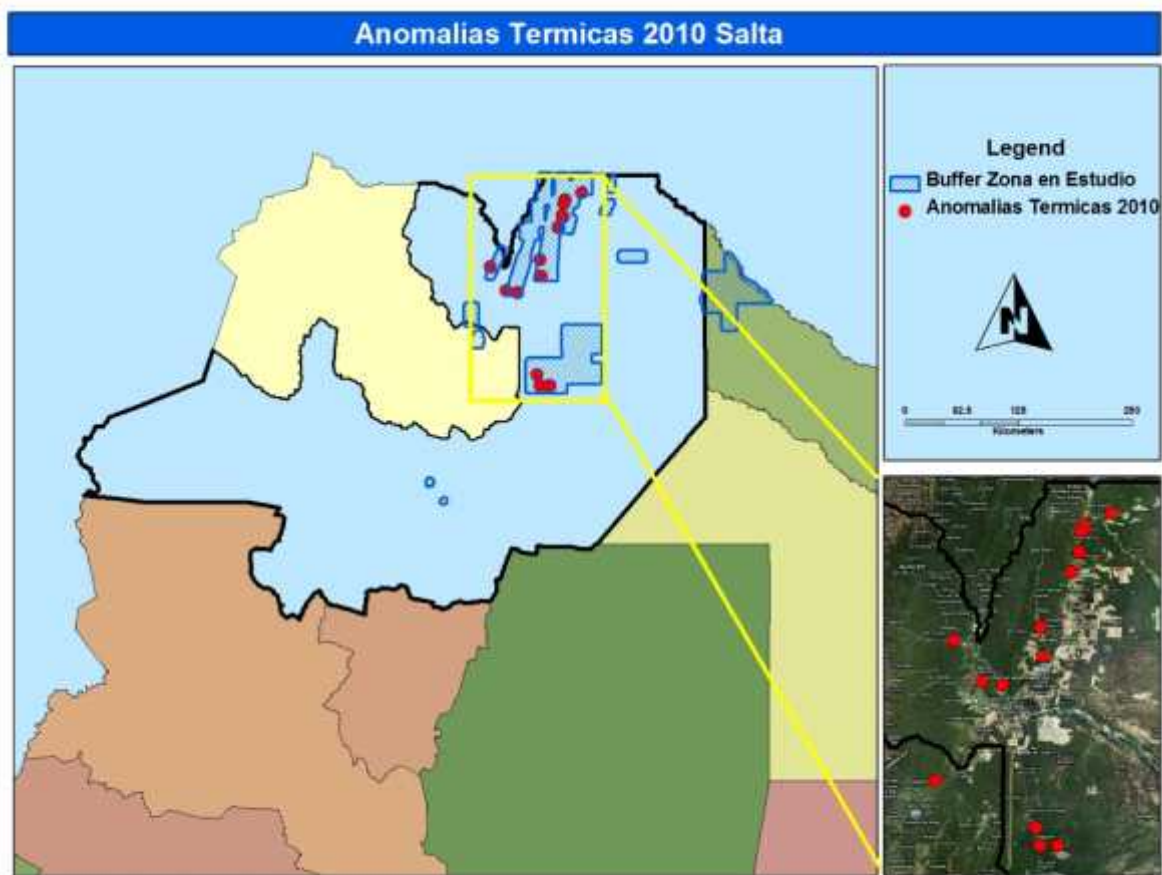
1. Provincia de Jujuy - Anomalías Térmicas Detectadas



Anomalías Térmicas Detectadas en Jujuy en el periodo de análisis

LATITUD	LONGITUD	CONFIANZA	FECHA	HORA_UTC	SATELITE
-23.712	-64.583	58	14/02/2010	1450 T	
-23.71	-64.582	41	31/01/2010	1440 T	

2. Provincia de Salta - Anomalías Térmicas Detectadas



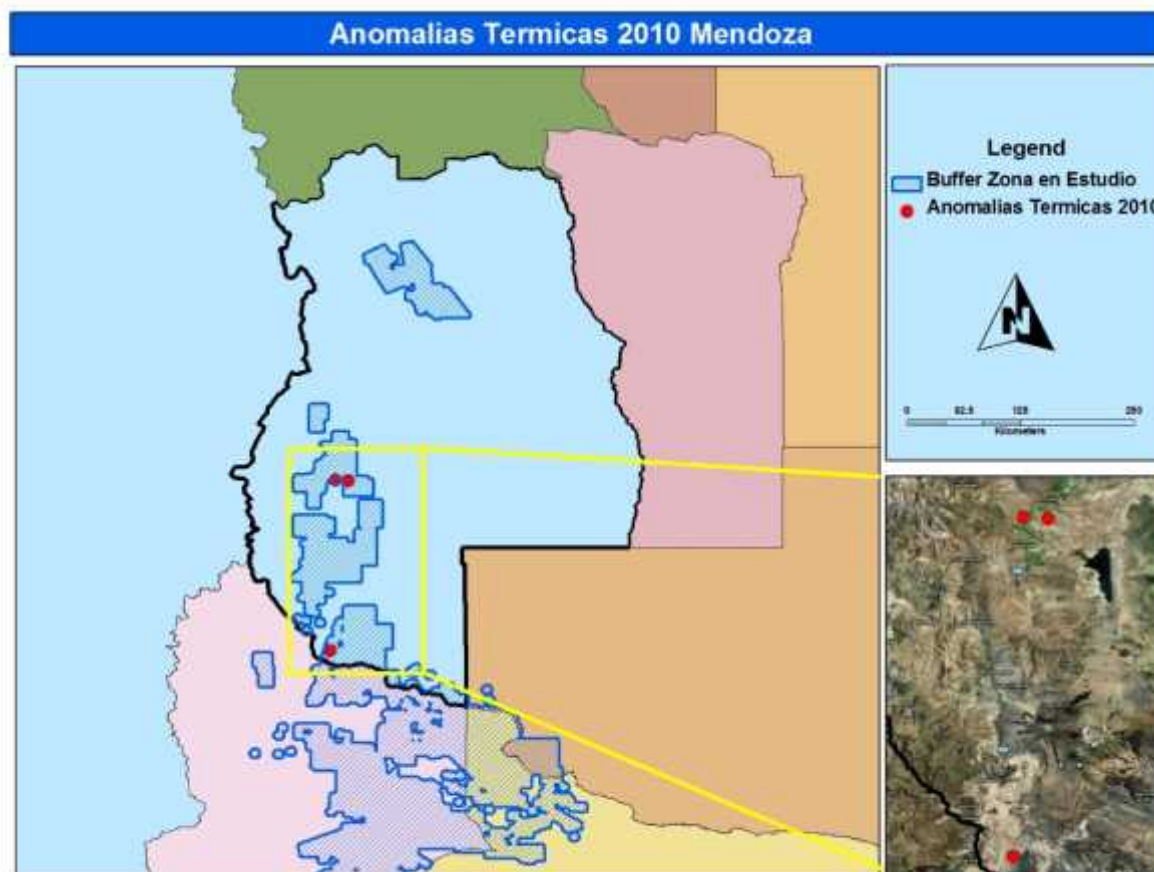
Anomalías Térmicas Detectadas en Salta en el periodo de análisis

LATITUD	LONGITUD	CONFIANZA	FECHA	HORA_UTC	SATELITE
-22.516	-63.803	38	18/02/2010	1425	T
-22.513	-63.799	32	14/02/2010	1450	T
-22.905	-64.474	29	14/02/2010	1450	T
-23.14	-64.318	42	14/02/2010	1450	T
-22.4	-63.758	45	07/02/2010	1445	T
-23.162	-64.2	41	07/02/2010	1445	T
-24.082	-63.881	72	07/02/2010	1445	T
-22.997	-63.966	33	07/02/2010	1730	A
-24.083	-63.886	77	03/02/2010	1755	A
-22.245	-63.729	50	31/01/2010	1440	T
-22.282	-63.746	33	31/01/2010	1440	T
-22.406	-63.754	35	31/01/2010	1440	T
-24.082	-63.984	21	31/01/2010	1725	A
-22.399	-63.758	70	31/01/2010	1725	A
-22.405	-63.762	67	31/01/2010	1725	A
-22.4	-63.762	39	27/01/2010	1505	T
-22.176	-63.57	47	24/01/2010	1435	T
-23.978	-64.008	56	24/01/2010	1435	T
-22.282	-63.742	55	22/01/2010	1445	T
-22.834	-63.979	34	01/01/2010	1425	T

3. Provincia de Formosa - Anomalías Térmicas Detectadas

SIN DETECCION PARA EL PERIODO

4. Provincia de Mendoza - Anomalías Térmicas Detectadas



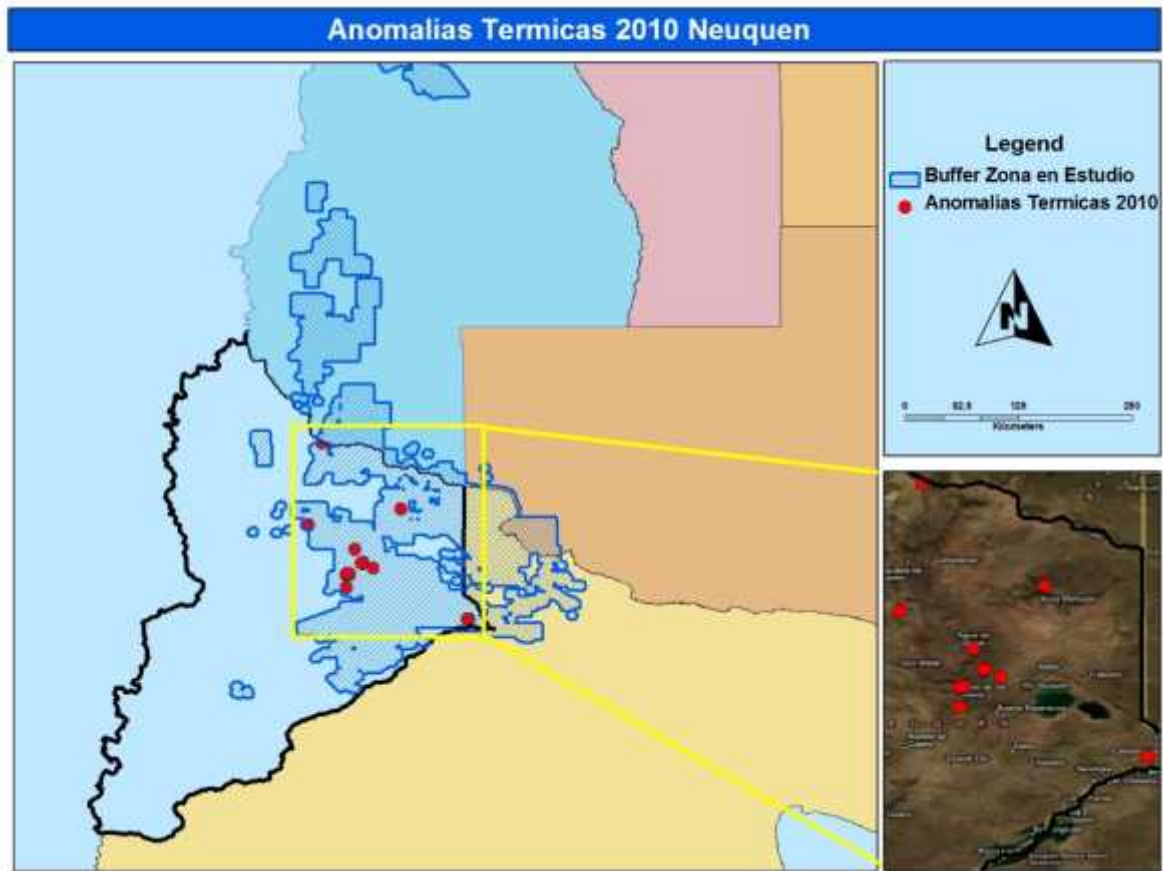
Anomalías Térmicas Detectadas en Mendoza en el periodo de análisis

LATITUD	LONGITUD	CONFIANZA	FECHA	HORA_UTC	SATELITE
-37.021	-69.596	57	07/02/2010	1450	T
-35.337	-69.42	44	06/02/2010	1825	A
-35.328	-69.542	82	05/01/2010	1825	A

5. Provincia de La Pampa - Anomalías Térmicas Detectadas

SIN DETECCION PARA EL PERIODO

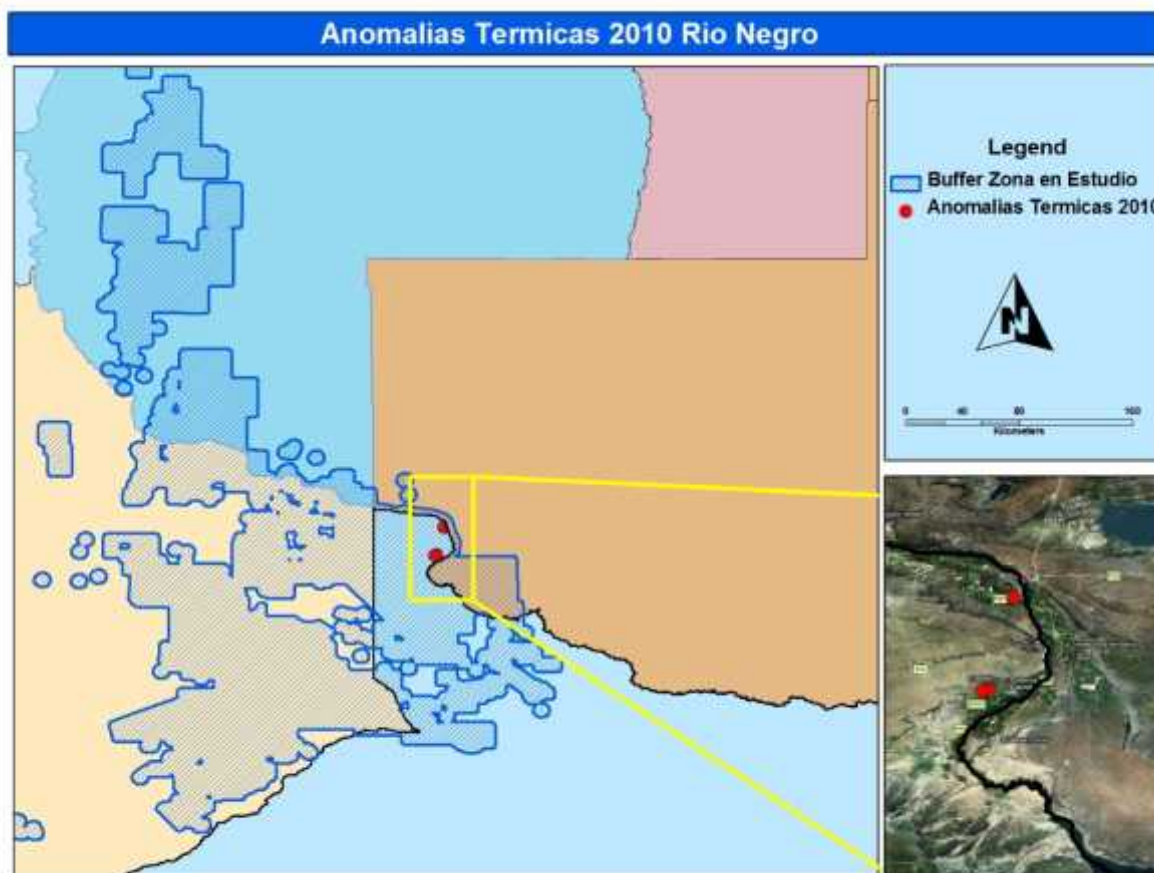
6. Provincia de Neuquén - Anomalías Térmicas Detectadas



Anomalías Térmicas Detectadas en Neuquén en el periodo de análisis

LATITUD	LONGITUD	CONFIANZA	FECHA	HORA.UTC	SATELITE
-38.9	-68.217	69	18/02/2010	1430	T
-38.901	-68.205	81	18/02/2010	1430	T
-38.9	-68.206	85	18/02/2010	1850	A
-38.903	-68.22	80	18/02/2010	1850	A
-37.812	-68.876	79	04/02/2010	1835	A
-38.212	-69.332	77	31/01/2010	1445	T
-37.156	-69.66	72	19/01/2010	1835	A
-37.968	-69.794	92	17/01/2010	1850	A
-37.97	-69.806	90	17/01/2010	1850	A
-38.464	-69.389	91	16/01/2010	1805	A
-38.466	-69.416	91	16/01/2010	1805	A
-38.451	-69.391	100	16/01/2010	1805	A
-38.453	-69.416	90	16/01/2010	1805	A
-38.456	-69.397	100	16/01/2010	1805	A
-38.346	-69.264	49	15/01/2010	340	T
-38.396	-69.153	90	15/01/2010	1900	A
-38.341	-69.256	45	13/01/2010	535	A
-38.348	-69.266	86	12/01/2010	1830	A
-38.353	-69.259	82	08/01/2010	1440	T
-38.588	-69.417	80	08/01/2010	1440	T

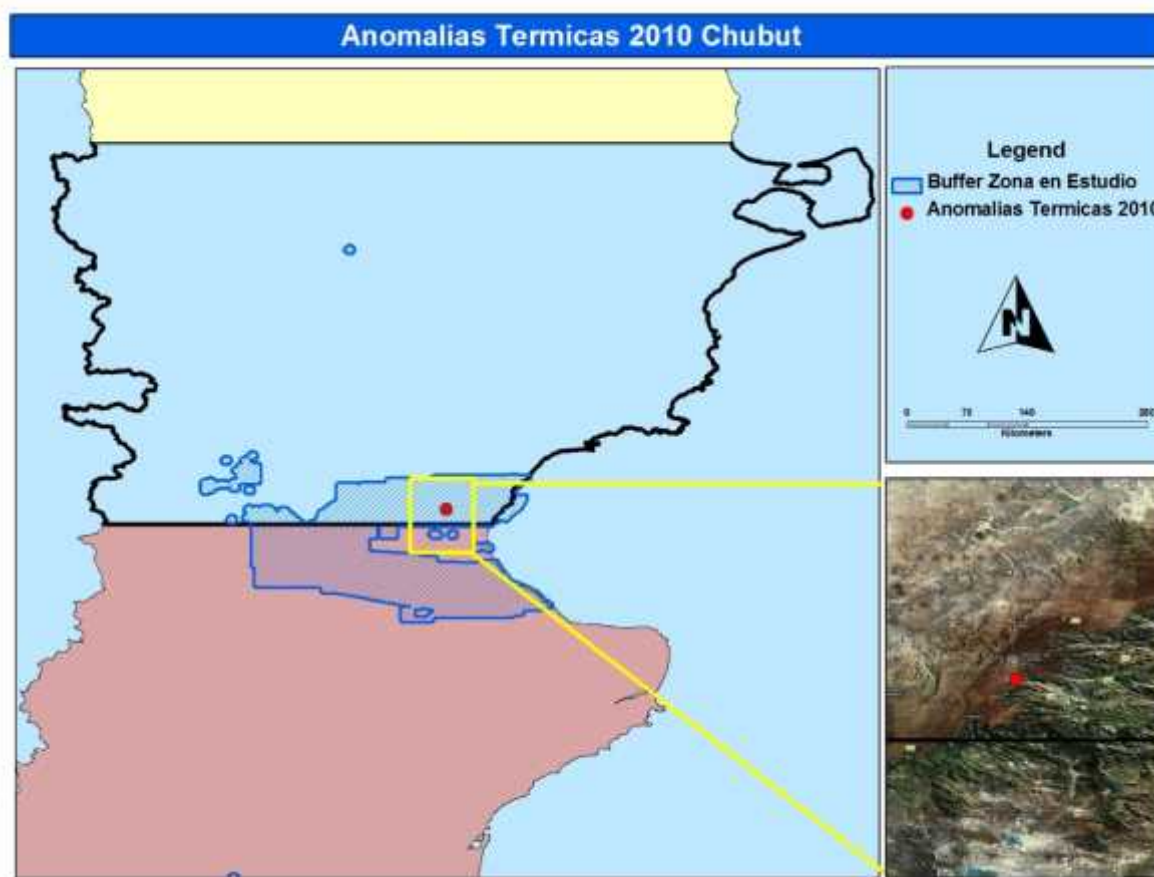
7. Provincia de Rio Negro - Anomalías Térmicas Detectadas



Anomalías Térmicas Detectadas en Rio Negro en el periodo de análisis

LATITUD	LONGITUD	CONFIANZA	FECHA	HORA_UTC	SATELITE
-37.704	-67.796	61	14/02/2010	1455	T
-37.881	-67.844	91	04/02/2010	1835	A
-37.883	-67.855	85	04/02/2010	1835	A

8. Provincia de Chubut - Anomalías Térmicas Detectadas



Anomalías Térmicas Detectadas en Chubut en el periodo de análisis

LATITUD	LONGITUD	CONFIANZA	FECHA	HORA_UTC	SATELITE
-45.843	-68.055	56	26/01/2010	1840	A

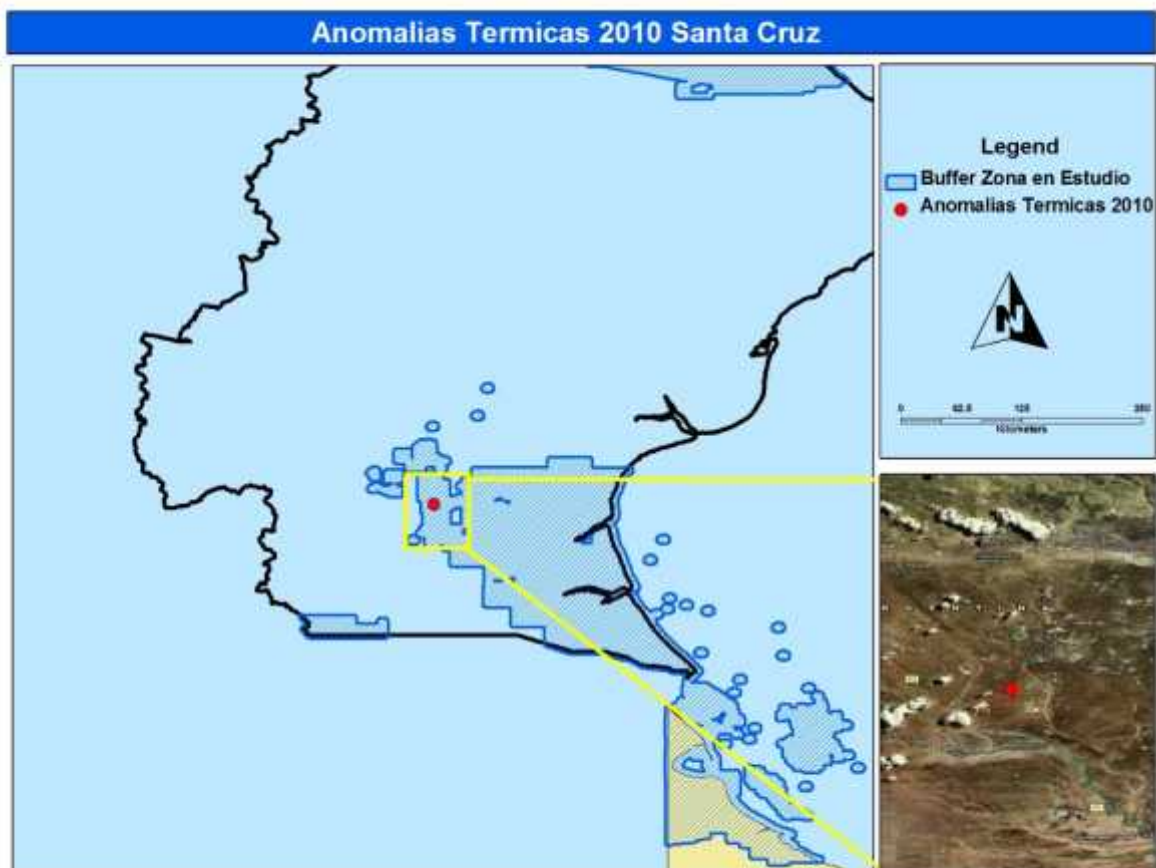
9. Provincia de Santa Cruz - Anomalías Térmicas Detectadas

Ver Gráficos 1 y 2

Grafico 1



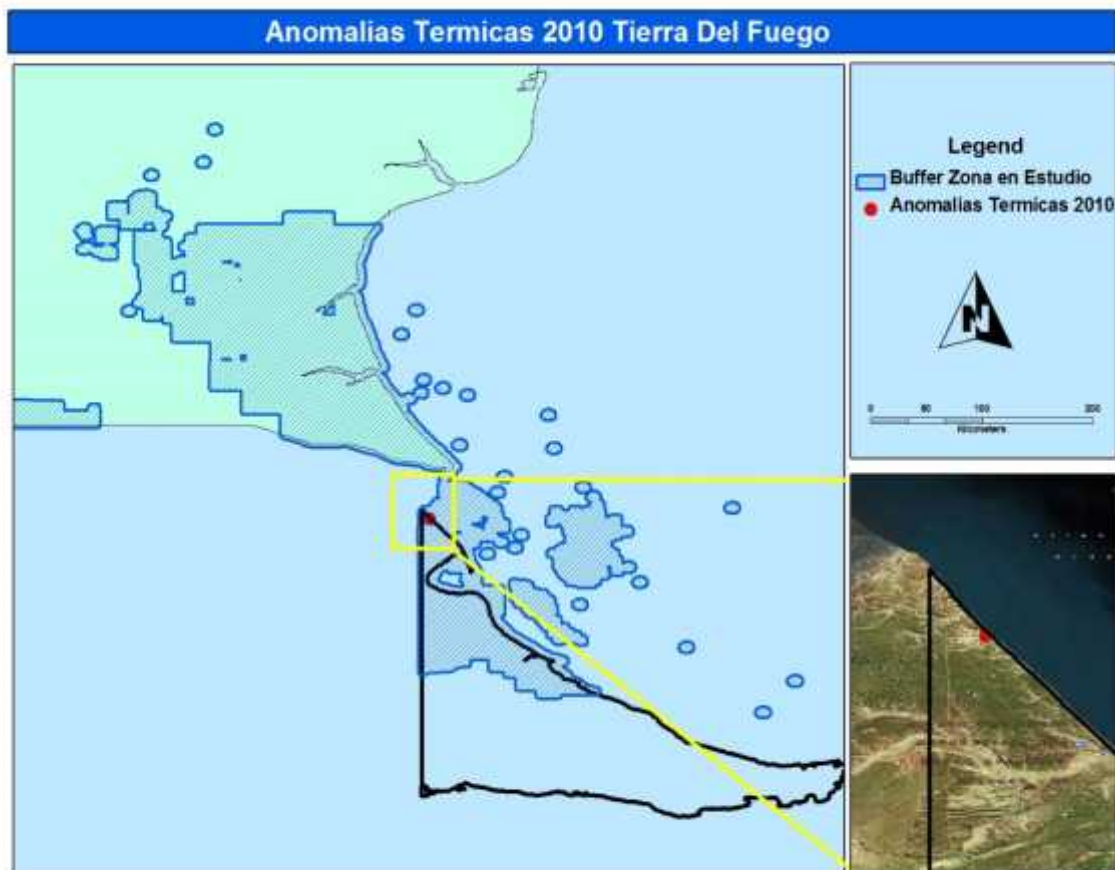
Grafico 2



Anomalías Térmicas Detectadas en Santa Cruz en el periodo de análisis

LATITUD	LONGITUD	CONFIANZA	FECHA	HORA_UTC	SATELITE
-50.788	-70.785	75	16/02/2010	1855	A
-46.571	-68.336	54	15/02/2010	1405	T
-46.607	-68.214	41	15/02/2010	1405	T
-46.645	-68.102	46	15/02/2010	1405	T
-46.57	-68.344	73	11/02/2010	1430	T
-46.601	-68.208	71	14/01/2010	1405	T
-46.568	-68.345	64	05/01/2010	1410	T

10. Provincia de Tierra Del Fuego - Anomalías Térmicas Detectadas



Anomalías Térmicas Detectadas en Tierra del Fuego en el periodo de análisis

LATITUD	LONGITUD	CONFIANZA	FECHA	HORA_UTC	SATELITE
-52.735	-68.544	89	19/01/2010	500	A